



COUP D'OEIL SUR NOS BÉNÉVOLES
PAR JOCELYNE BÉLANGER

Cette chronique a pour but de présenter l'un de nos bénévoles et son travail au sein de l'équipe dévouée qui œuvre à tenir les registres de la Société d'histoire à jour, tout en vous accompagnant dans vos recherches. Ils sont les conservateurs de nos archives et sans eux, il nous serait impossible de continuer de garder en vie notre histoire.

Les cartes mortuaires de la Société d'histoire et de généalogie de Matane

Je me présente, Jocelyne Bélangier, retraitée de l'enseignement depuis juin 2011, après 35 ans de carrière au niveau primaire. Au cours de ces années, j'ai enseigné dans 8 écoles et à tous les niveaux, sauf pour les 20 dernières où j'enseignais en première année.

En septembre 2011, je me suis inscrite à un cours de gym cerveau, donné à l'École D'Amours par le Centre d'éducation aux adultes. C'est lors de cette activité que mon ami Donald Levesque, qui était dans le même groupe que moi, m'a invitée à rejoindre l'équipe de bénévoles de la SHGM, ce que j'ai accepté. J'ai donc entrepris mon bénévolat au sein du groupe, alors que les locaux étaient situés sur la rue du Rempart, dans le *Pavillon de la cité*. Au début de mon implication, j'ai effectué différentes tâches comme du ménage, du classement et de la localisation du contenu de la bibliothèque. J'ai aussi suivi deux formations : *La généalogie* et *Mémoires vivantes*. Par la suite, quand la Société d'histoire est déménagée dans ses nouveaux locaux, dans l'ancienne église Bon-Pasteur sur le boulevard Dion, j'ai poursuivi mon travail de localisation de documents.

Depuis septembre 2016, j'ai choisi de concentrer mon travail sur le dossier des cartes mortuaires, dont je suis la seule responsable. Ainsi, je récupère des cartes obtenues par des dons provenant de familles, d'amis et des salons funéraires de la Matanie : Léon Sirois & Fils, Maison commémorative familiale Rouleau et complexe Lucas Fournier (Les Méchins). Classées par ordre alphabétique à partir des noms de famille et de prénoms, je les insère dans des pochettes de plastique, comme celles que l'on utilise pour conserver les cartes de hockey, puis ces dernières sont disposées dans des cartables. Finalement, pour ce qui est des doublons, ils sont donnés à Georgy Bouffard. La collection compte 9 815 cartes au total, réparties dans 18 albums.

Mon bénévolat est effectué sur une base irrégulière. Cependant, classer les cartes mortuaires me permet d'en faire beaucoup à la maison. Comme vous pouvez le constater, la Société d'histoire possède une belle collection de cartes mortuaires qui augmente au fil

du temps. Toutefois, si vous en possédez et que vous souhaitez faire un don pour bonifier notre collection, j'ai placé une boîte à cet effet dans nos locaux ou vous pouvez tout simplement les remettre à la personne à l'accueil.

De plus, si vous désirez venir consulter notre collection directement dans nos locaux, il nous fera plaisir de vous y accueillir. Ils sont ouverts du mardi au samedi, inclusivement de 13 heures à 16 heures. Finalement, outre les visites régulières ouvertes à tous, une fois par année, lors de notre journée consacrée aux aînés (normalement en octobre), nous accueillons ceux qui habitent la Résidence des Bâisseurs et ces derniers en profitent pour feuilleter les albums. ♦

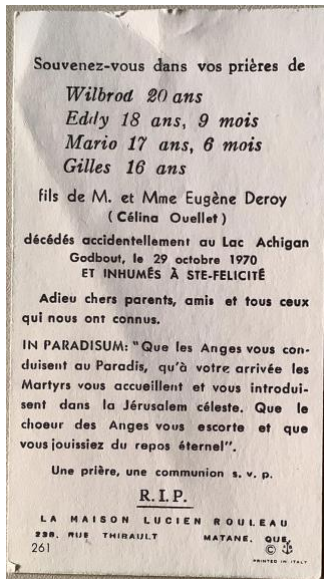


Photo 1 : Carte montrant qu'il y a eu des tragédies importantes ayant ébranlé la région.
Collection SHGM

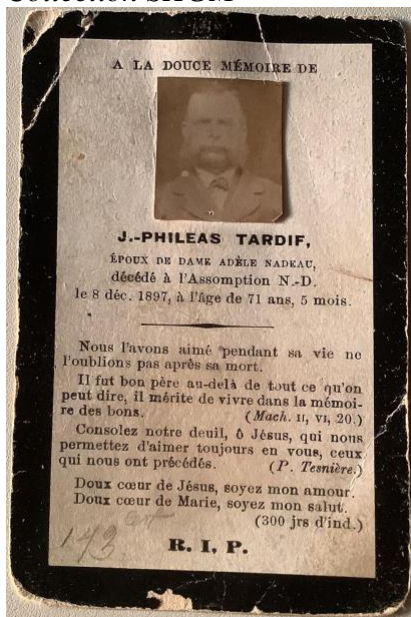


Photo 2 : Cette carte mortuaire est la plus vieille des *Archives de la SHGM*.